

Time World

Congrès international
SUR LE TEMPS



Dossier de presse

21, 22, 23 NOVEMBRE 2019

Cité des sciences et de l'industrie Paris - France

<http://timeworld2019.com>

Une coproduction



En partenariat avec





★ SOLARIMPULSE ACROSS AMERICA ★



S SOLVAY O

R
B
O
S



ISSA

Sommaire

QU'EST-CE QUE TIMEWORLD ?

- 4** D'où vient l'idée ?
- 4** TimeWorld en bref
- 5** Les producteurs
- 6** Les quatre piliers du temps

DE QUOI TIMEWORLD EST-IL FAIT ?

- 7** Les conférences et ateliers
- 8** Le programme
- 14** Le comité scientifique
- 16** Les conférenciers
- 22** Les animateurs
- 23** Les artistes
- 24** Les tables rondes
- 31** Concours : TimeWorld Poster & Art
- 31** TimeWorldShop - Dédicaces
- 31** Programmation cinéma
- 32** Les spectacles
- 34** Les exposants
- 38** Les partenaires

Qu'est-ce que TimeWorld ?

D'OÙ VIENT L'IDÉE ?

TimeWorld est un congrès international biennal qui invite à une rencontre avec le temps. Pour sa première édition à Paris, il questionne les disciplines et les métiers pour lesquels le temps est une composante déterminante. **TimeWorld** associe expertise et intelligences connectées pour générer de nouvelles idées en science. Il expose et anime le temps sous toutes ses formes, théoriques, appliquées et prospectives.

L'idée de **TimeWorld** est née d'une discussion entre Laurence Honorat, chef d'entreprise et Yann Mambrini, physicien théoricien et magicien. Des pistes de réflexion ont rapidement émergé pour devenir celles de **TimeWorld** aujourd'hui :

- Approcher le temps sans frein culturel, sans monotonie thématique.
- Faire un état de l'art du temps sous l'éclairage de la recherche et de la panoplie des applications industrielles.
- Valoriser les performances de l'intelligence collective dans l'apport de solutions opérationnelles.
- Débusquer les invariants du temps et mieux comprendre ce qu'il est, finalement.

TIMEWORLD EN BREF

60 CONFÉRENCES

Questions-défis, débats, synthèses

7 TABLES RONDES

Astronautes, Sportifs, Étudiants, Horlogers, Numérique, Marques, Urgence

30 ATELIERS

500 m² D'EXPOSITION

Industrie, Recherche, Art

2 CONCOURS

TimeWorldPoster et TimeWorldArt

TIMEWORLDSHOP

avec espace dédicaces

3 SPECTACLES

TimeWorld Tango, TimeWorld Magic et TimeWorld Night



UNE SEMAINE
DE PROGRAMMATION
DE FILMS SUR LE TEMPS
par les Cinémas Indépendants Parisiens



LES PRODUCTEURS

Innovaxiom et la Cité des sciences et de l'industrie coproduisent **TimeWorld2019**

Innovaxiom, c'est douze années d'idées, de constructions et de communication en sciences. Innovaxiom intervient auprès des acteurs de l'industrie et de la recherche pour clarifier les visions du futur et élaborer les stratégies les plus perspicaces. Innovaxiom déploie son expérience et son réseau pour porter les idées et les concepts à la connaissance de tous. Innovaxiom donne l'occasion aux industriels, aux chercheurs et aux universitaires de croiser leurs expertises, et de construire ensemble. <http://innovaxiom.com/fr/>

La Cité des sciences et de l'industrie est un lieu Universcience qui a pour ambition de rendre les sciences accessibles à tous, petits et grands, et de promouvoir la culture scientifique et technique contemporaine. Conçue en étroite collaboration avec les chercheurs, enrichie par la médiation humaine et numérique, son offre s'articule autour d'expositions à la muséographie innovante, de conférences, d'éditions, d'espace dédiés aux enfants, aux ressources et aux conseils, *in situ* et en ligne.

<http://www.cite-sciences.fr/fr/accueil/>



LES QUATRE PILIERS DU TEMPS

TEMPS MESURÉ

Nos montres nous permettent de calculer des durées à partir desquelles nous reconstituons le temps. Pourtant, la physique moderne a démontré que la notion de temps reconstruite à partir de celle de durée est erronée. De nouvelles notions adaptées à des échelles différentes émergent : datation, chronologie, horloge atomique, simultanéité.

**SYSTÈMES DE MESURE - EXPLORATION SPATIALE
ASTROPHYSIQUE - SYSTÈMES DE NAVIGATION - CRYPTOGRAPHIE
INDUSTRIE DU FUTUR 4.0 - CYBERSÉCURITÉ**

TEMPS DE L'ÉVOLUTION

Notre monde est en perpétuelle mutation. En observant le temps par le biais de l'évolution nous interrogeons le passé et le présent pour mieux réfléchir à notre devenir. Collectif ou individuel ? Terrien ou spatial ? Quels messages pouvons-nous tirer de notre environnement pour inscrire pleinement l'espèce humaine dans un futur à long terme ?

**PALÉONTOLOGIE - BIOLOGIE - GÉOLOGIE - MÉDECINE
PHYLOGÉNIE - BIOSPHERE - GÉOSPHERE**

TEMPS PERÇU

Grecs anciens, temps éternel de la religion, durée psychologique, temps cyclique du capitalisme, rythmie de la biologie, temps roulant du quotidien, temps compétitif impitoyable du sport et du monde des affaires, temps psychanalytique de la mémoire inconsciente, temps émotif, imaginaire, apocalyptique ou utopique de la mythanalyse : stimulés à l'excès nous évoluons simultanément dans le temps pluriel du passé, de l'instant et du futur incertain.

**NEUROSCIENCES - SOCIOLOGIE - ECONOMIE - FINANCE
INFORMATION - NUMÉRIQUE - MYTHANALYSE - PSYCHIATRIE**

TEMPS DANS L'ART

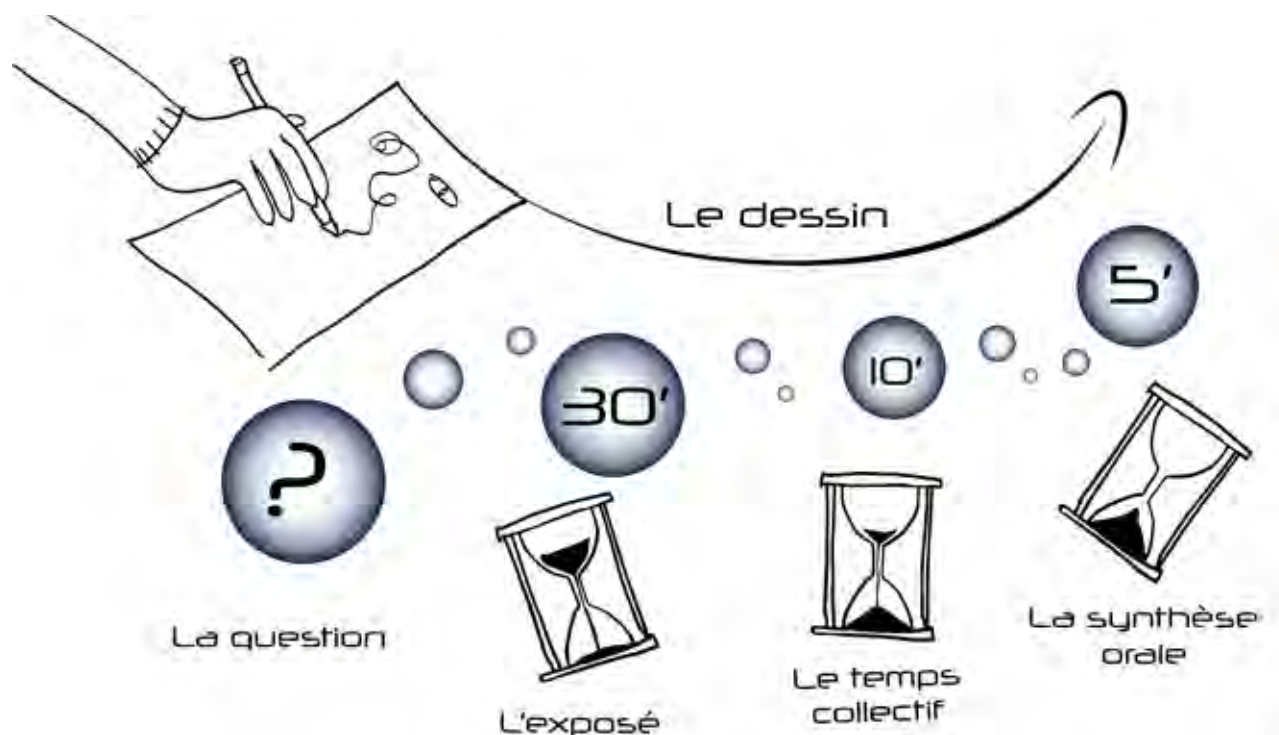
L'art, en produisant des œuvres, crée des cadres temporels clos inscrits dans la durée d'une lecture, d'une représentation, d'une exécution musicale. Il permet alors d'expérimenter une temporalité singulière, qui échappe au temps biologique, et qui en fait toute la richesse. Ce temps est comme un bonus offert à chacun.

**MUSIQUE - SCIENCE-FICTION - LITTÉRATURE - CINÉMA
PEINTURE - PHOTOGRAPHIE - JEUX VIDÉO - CUISINE**

De quoi TimeWorld est-il fait ?

LES CONFÉRENCES ET ATELIERS

À partir de questions-défis lancées par le biais des conférences et des ateliers, industriels, chercheurs et grand public mettront en œuvre leur expertise et leur capacité à interagir pour mieux appréhender les situations complexes, ébaucher des pistes de solutions et pourquoi pas, donner naissance à de nouveaux projets.



LA QUESTION : chaque titre de conférence et d'atelier sont libellés sous la forme d'une question-défi qui correspond à une problématique à résoudre.

L'EXPOSÉ : l'expert dispose de 30 minutes pour faire part de son savoir et de son point de vue sur le sujet à traiter. Les conférences et les ateliers sont filmés.

TEMPS COLLECTIF : après l'exposé un échange s'engage entre l'expert et le public.

SYNTHÈSES ORALE ET ÉCRITE : les 5 dernières minutes sont consacrées à la synthèse qui est réalisée à l'oral par une personne en charge de cet exercice. Chaque synthèse orale fera l'objet d'une production écrite.

SYNTHÈSE DESSINÉE : à chaque conférence un nouveau dessin de synthèse est projeté en direct sur écran géant. Les auditeurs peuvent en suivre l'évolution. Le dessin vient en appui aux synthèses orales et écrites.

PROGRAMME - JEUDI 21 NOVEMBRE 2019

SALLE AB - ATELIER				DÉDICACES
	Conférencier	Question-défi	T	Conférencier
9h15 10h				
10h 10h45	Frances Westall	Quelle est l'origine de la vie ?	TE	
10h45 11h30	Hervé Fischer	Quel est l'âge de l'hyperhumanisme ?	TP	Etienne Klein Jacques Arnould
11h30 12h15	Guillaume Lecointre	L'individu évolue-t-il dans le temps ?	TE	Hervé Fischer
12h15 13h	Jacques Colin	Qu'est ce que l'instant présent ?	TM	Guillaume Lecointre Jean-François Clervoy Frank Lehot
13h - 13h45				Jean Viard Purificación López-García
13h45- 14h30	Louis Janicot	Le droit a-t-il le temps ?	TP	
14h30 15h15	Brigitte Zanda	Comment établir une chronologie à l'échelle des planètes ?	TE	Julien Bobroff
15h15 16h	Céline Fellag Ariouet	Peut-on garder le temps ?	TM	
16h 16h45	Sébastien Téot	Le temps a-t-il un rôle à jouer dans la digitalisation ?	TM	Xavier Emmanuelli Catherine Maunoury
16h45 17h30	Olivier Jamet	Les horloges des satellites de navigation peuvent-elles mesurer la taille de la Terre ?	TM	Georges Lewi Roland Lehoucq Jean-Sébastien Steyer
17h30 18h15	C.Di Martino Jean-Baptiste Beuscart	Faut-il du temps pour rester humains ?	TE	
18h15 19h				Antoine Compagnon

TM Temps mesuré
 TE Temps de l'évolution
 TP Temps perçu
 TA Temps dans l'Art

PROGRAMME - JEUDI 21 NOVEMBRE 2019

	GASTON BERGER			LOUIS ARMAND		
	Conférencier	Question-défi	T	Conférencier	Question-défi	T
9h15 10h	Pierre-Yves Plat	Session d'ouverture	TA			
10h 10h45	Etienne Klein	Que nous révèle la polysémie du temps ?	TA	Jacques Arnould	Perdons-nous notre temps ?	TA
10h45 11h30	TABLE RONDE DES ASTRONAUTES	L'astronaute peut-il défier le temps ?		Christophe Salomon	Le tic-tac des horloges atomiques est-il vraiment régulier ?	TM
11h30 12h15				Hidehiro Tachibana	Comment les japonais perçoivent-ils le temps ?	TP
12h15 13h	Purificación López-García	Peut-on déchiffrer l'origine de la vie ?	TE	Jean Viard	Le temps est-il un fait de société ?	TP
13h - 13h45				Clément Lacroûte	Le début du temps atomique marque-t-il la fin du temps humain ?	TM
13h45- 14h30	Julien Bobroff	Combien de temps faut-il pour faire une découverte ?	TM	Frédéric Paillart	Le temps de la Cyber-sécurité accélère-t-il ?	TM
14h30 15h15	Frédéric Kaplan	Y a-t-il assez d'informations sur le passé pour construire une machine à remonter le temps ?	TM	Julia Desojo	Quand les dinosaures sont-ils apparus ?	TE
15h15 16h	Catherine Maunoury	Peut-on maîtriser les volutes du temps ?	TM	Xavier Emmanuelli	Comment prend-on la mesure de l'urgence médicale ?	TE
16h 16h45	Roland Lehoucq	Peut-on vraiment voyager vers le futur ?	TA	Georges Lewi	Les marques peuvent-elles rajeunir ?	TP
16h45 17h30	Roger Penrose	En cours	TM	Normand Mousseau	Les atomes prennent-ils leur temps ?	TM
17h30 18h15	Antoine Compagnon	Qu'entend Proust par <i>Le temps retrouvé</i> ?	TA	TABLE RONDE DES MARQUES	Les marques peuvent-elles défier le temps ?	
18h15 19h						
19h30 20h30	SPECTACLE	TimeWorldTango	TA			

PROGRAMME - VENDREDI 22 NOVEMBRE 2019

	SALLE AB - ATELIER			DÉDICACES
	Conférencier	Question-défi	T	Conférencier
9h15 10h				
10h 10h45	Gilles Pison	L'espérance de vie a-t-elle atteint ses limites ?	TE	
10h45 11h30	Alexandre Fleurentin	Quel est l'impact du temps dans la conception des pièces métalliques ?	TM	Hervé Fischer
11h30 12h15	Raphaël Chevrier	Quel est le temps d'un lancement spatial ?	TM	
12h15 13h	Romain Garrouste	Le temps des insectes est-il révolu ?	TE	Jean-Sébastien Steyer Raphaël Chevrier
13h - 13h45				Gérard Berry
13h45- 14h30	Anatole Khelif	Le temps peut-il émerger d'un monde sans temps ?	TM	Jean-Paul Delahaye
14h30 15h15	Sébastien Bize	Peut-on accéder à une représentation objective du temps ?	TM	Maxime Abolgassemi
15h15 16h	Fabien Pifferi	L'horloge biologique est-elle au cœur du processus de vieillissement ?	TE	Pierre-Henri Gouyon
16h 16h45	Antoine Balzeau	Peut-on apprécier le temps de l'évolution humaine ?	TE	Jean-Philippe Uzan Yann Mambrini
16h45 17h30	Patrice Serres	Peut-on écrire le temps ?	TP	Lee Smolin Antoine Balzeau Geroges Lewi
17h30 18h15	Raphaël Didjama	La musique peut-elle nous aider à remonter le temps ?	TA	Hartmut Rosa Patrice Serres

TM Temps mesuré
 TE Temps de l'évolution
 TP Temps perçu
 TA Temps dans l'Art

PROGRAMME - VENDREDI 22 NOVEMBRE 2019

	GASTON BERGER			LOUIS ARMAND		
	Conférencier	Question-défi	T	Conférencier	Question-défi	T
9h15 10h	Virginie van Wassenhove	Le temps de la conscience est-il conscience du temps ?	TM	Yann Mambrini	Peut-on mesurer le temps ?	TM
10h 10h45	Hervé Fischer	Posthumanisme ou Hyperhumanisme ?	TP	Nayla Tamraz	L'Art peut-il définir le contemporain ?	TA
10h45 11h30	Jean-Christophe Baillie	Les mondes virtuels changent-ils la nature du temps ?	TA	Sébastien König	Comment atteindre un objectif à temps ?	TM
11h30 12h15	Jean-Sébastien Steyer	Les fossiles sont-ils les témoins de l'évolution ?	TE	Pierre Zielinsky	Le temps est-il l'ennemi de l'aviateur ?	TM
12h15 13h	Gérard Berry	Y a-t-il un temps ou des temps ?	TM	Jeremy Saget	Pourquoi et comment relier Mars à la Terre ?	TP
13h - 13h45				Jean-Paul Delahaye	Est-ce que l'informatique change le temps ?	TM
13h45- 14h30	Maxime Abolgassemi	Victor Hugo a-t-il fait gagner du temps au <i>big data</i> ?	TA	Jean-Louis Giavitto	Peut-on accorder le temps de l'homme et de la machine ?	TM
14h30 15h15	TABLE RONDE DU NUMÉRIQUE	Le numérique orchestre-t-il nos vies ?		Pierre-Henri Gouyon	La biodiversité change-t-elle avec le temps ?	TE
15h15 16h				Hervé Cottin	Le temps des comètes est-il arrivé ?	TE
16h 16h45	Lee Smolin	Qu'il y a-t-il de plus fondamental : le temps ou l'énergie ?	TM	Frédéric Bordry	Le temps long des grands instruments scientifiques n'a-t-il que des inconvénients ?	TM
16h45 17h30	Hartmut Rosa	Résonance et aliénation	TP	Christian Wuthrich	Y avait-il un temps avant le temps ?	TM
17h30 18h15	Laurent de Wilde	Les musiciens sont-ils des faiseurs de temps ?	TA	TABLE RONDE DES HORLOGERS	Que nous montrent les montres ?	
18h15 19h						
19h30 20h30	SPECTACLE	TimeWorldMagic	TA			

PROGRAMME - SAMEDI 23 NOVEMBRE 2019

	SALLE AB - ATELIER			DÉDICACES
	Conférencier	Question-défi	T	Conférencier
9h15 10h				
10h 10h45	Denis Bonnelle	En 2050, l'urgence climatique sera-t-elle dépassée ?	TE	Marc Lachière-Rey
10h45 11h30	Aurélien Alvarez	Une machine pourrait-elle apprendre la loi de la chute des corps ?	TM	Denis Savoie
11h30 12h15	Philippe Nicolas	Comment vous projeter dans l'avenir ?	TE	Daniel Kunth
12h15 13h	Catherine Dameron	La gestion du temps : enjeu individuel ou collectif ?	TE	Yann Mambrini
13h - 13h45				Cyprien Verseux
13h45- 14h30	Aurélien Alvarez	Le chemin le plus court est-il toujours le plus rapide ?	TM	
14h30 15h15	Denis Bonnelle	À quel rythme déployer les énergies renouvelables et comment gérer leur variabilité dans le temps ?	TE	Jean-Philippe Uzan
15h15 16h	Philippe Nicolas	Comment inscrire votre histoire personnelle dans l'histoire du monde ?	TE	
16h 16h45	Eric Nataf	Le muscle est-il l'avenir de l'Homme ?	TE	Stéphane Durand
16h45 17h30	Virginie Gannac	La main de l'artiste peut-elle suspendre le temps ?	TA	Eric Nataf
17h30 18h15	Stéphane Dugowson	Peut-on influencer l'intemporel ?	TA	Audrey Dussutour
18h15 19h				Hubert Reeves

TM Temps mesuré
 TE Temps de l'évolution
 TP Temps perçu
 TA Temps dans l'Art

PROGRAMME - SAMEDI 23 NOVEMBRE 2019

	GASTON BERGER			LOUIS ARMAND		
	Conférencier	Question-défi	T	Conférencier	Question-défi	T
9h15 10h	Marc Lachièze-Rey	De quoi le temps est-il le nom ?	TM	Anne-Catherine Robert Hauglustaine	Quel est le temps des objets patrimoniaux ?	TA
10h 10h45	Meredith Nash	Le temps a-t-il un genre ?	TP	Denis Savoie	Le temps des gnomons est-il de retour ?	TM
10h45 11h30	TABLE RONDE DES SPORTIFS	Peut-on vaincre le temps ?		Daniel Kunth	Peut-on vivre sans calendrier ?	TM
11h30 12h15				Thierry Harvey	Peut-on changer le temps de la grossesse ?	TE
12h15 13h	Jean-Claude Carrière	Le cinéma a-t-il le temps ?	TA	Cyprien Verseux	Le temps s'écoule-t-il autrement sur la base antarctique Concordia ?	TE
13h - 13h45				Frank Lehot	L'apesanteur accélère-t-elle les effets du temps ?	TE
13h45- 14h30	Jean-Philippe Uzan	Peut-on affirmer que l'Univers a 13,8 Ma ?	TM	Sylvain Briens	Les innovations sont-elles toujours en avance sur leur temps ?	TA
14h30 15h15	TABLE RONDE DES ÉTUDIANTS	Le fait d'aller plus vite nous fait-il réellement gagner du temps ?		Claude Gronfier	Faut-il dormir la nuit et voir la lumière le jour ?	TP
15h15 16h				Stéphane Durand	Le temps est-il une 4e dimension ?	TM
16h 16h45	Cindy Looy	Les plantes ont-elles un impact sur la planète ?	TE	TABLE RONDE DE L'URGENCE	Peut-on réconcilier urgence et insertion ?	
16h45 17h30	Audrey Dussutour	L'immortalité biologique : fiction ou réalité ?	TE			
17h30 18h15	Hubert Reeves	En quoi notre vision de la liberté a changé avec le temps ?	TA	Yannick Lebtahi	Une apocalypse est-elle possible ?	TP
18h15 19h	Pierre-Yves Plat	Remise de Prix Cérémonie de clôture	TA	Moreno Andreatta Laurent Mandeix	La musique, art du temps ou de l'espace ?	TA
19h30 20h30	SPECTACLE	TimeWorldNight	TA			

LE COMITÉ SCIENTIFIQUE

TEMPS MESURÉ

MARC LACHIÈZE-REY

Astrophysicien - Centre national de la recherche scientifique - Paris (France)



Ancien élève de l'Ecole Normale Supérieure (rue d'Ulm) et Docteur en physique, Marc Lachièze-Rey est aujourd'hui directeur de recherches au CNRS et travaille au laboratoire APC (Astroparticule et Cosmologie). Il est spécialiste de physique théorique fondamentale, et s'intéresse aux rapports de cette discipline avec les mathématiques et la philosophie. Il a écrit de nombreux articles et plusieurs ouvrages.

VIRGINIE VAN WASSENHOVE

Chercheuse en neurosciences - Commissariat à l'énergie atomique et aux énergies alternatives - Saclay (France)



Virginie van Wassenhove a obtenu son doctorat en neurosciences et sciences cognitives à l'Université du Maryland. Au cours de ses études, elle s'est concentrée sur la perception et les bases corticales de la parole audiovisuelle en tant que cas spécifique d'intégration multisensorielle et de codage prédictif. Fin 2008, elle a rejoint l'unité de neuroimagerie cognitive pour construire NeuroSpin MEG. En 2013, elle obtient son HDR et devient directrice de la recherche du CEA. Ses recherches portent sur la cognition temporelle et l'intégration multisensorielle.

TEMPS DE L'ÉVOLUTION

JEAN-SÉBASTIEN STEYER

Paléontologue - Centre national de la recherche scientifique - Paris (France)



Jean-Sébastien Steyer est docteur en paléontologie, chercheur au CNRS et rattaché au Muséum National d'Histoire Naturelle à Paris. Il est l'un des rares spécialistes qui étudie la vie sur Terre avant les dinosaures. Il travaille par ailleurs sur les reconstitutions d'espèces disparues depuis bientôt une vingtaine d'années. Il est l'auteur de nombreux articles scientifiques, et ouvrages de vulgarisation. Entre deux expéditions paléontologiques aux quatre coins du globe, il est également chroniqueur scientifique.

PURIFICACIÓN LÓPEZ-GARCÍA

Chercheuse en biologie - Centre national de la recherche scientifique - Paris (France)



En étudiant la diversité et l'évolution microbiennes, Purificación López García enrichit nos connaissances sur l'évolution de la vie sur Terre. Après un passage par l'université d'Alicante en Espagne, elle rejoint en 2002 le laboratoire Écologie, systématique et évolution d'Orsay en tant que chargée de recherche. En combinant des approches moléculaires à haut-débit et l'exploration de milieux souvent extrêmes, ses recherches permettent la découverte de nouvelles lignées de micro-organismes, tant procaryotes qu'eucaryotes. Promue directrice de recherche en 2007, Purificación est également membre associée de l'Académie royale des sciences et des arts de Belgique.

LE COMITÉ SCIENTIFIQUE

TEMPS PERÇU

HERVÉ FISCHER

Artiste et sociologue - Montréal (Canada)



Artiste-philosophe multimédia, Hervé Fischer a initié l'art sociologique et pratique aujourd'hui le tweet art et la tweet philosophie. Le Centre Georges Pompidou lui a consacré une rétrospective, *Hervé Fischer et l'art sociologique*, en 2017. Pionnier du numérique au Québec, il a fondé la Cité des arts et des nouvelles technologies de Montréal, le premier Café électronique au Canada, le Marché international du multimédia, la Fédération internationale des associations de multimédia, le festival Télésience, Science pour tous. Ses recherches portent sur l'art, la sociologie des couleurs, le numérique, les imaginaires sociaux, l'hyperhumanisme. Il est l'auteur de nombreux ouvrages et le fondateur de la Société internationale de mythanalyse.

MEREDITH NASH

Sociologue et écrivain - Université de Tasmanie (Australie)



Meredith Nash est directrice adjointe de l'Institut d'études sur le changement social et maître de conférences en sociologie à l'Université de Tasmanie en Australie. Ses recherches portent sur les inégalités liées au genre dans la vie quotidienne. Elle est l'auteur de " Making 'postmodern' mothers: Pregnant embodiment, baby bumps and body image " (2012), rédactrice de " Reframing Reproduction: Conceiving Gendered Experiences " (2014) et co-éditrice de " Reading Lena Dunham's Girls: Feminism, Postfeminism, Authenticity, and Gendered Performance in Contemporary Television " (2017).

TEMPS DANS L'ART

MAXIME ABOLGASSEMI

Professeur et écrivain - Lycée Chateaubriand - Rennes (France)



Maxime Abolgassemi enseigne la Littérature et la Culture générale en classes préparatoires au Lycée Chateaubriand de Rennes. Docteur ès Lettres (Université Paris-Sorbonne) et Agrégé de Lettres Modernes, il est aussi titulaire d'une Maîtrise de Physique théorique (Université Pierre-et-Marie-Curie). Ses travaux portent sur le « hasard objectif » des Surréalistes, la notion de contrefiction qu'il a introduite, et la Transparence démocratique. En 2017, il publie *Nuit persane*, un premier roman qui plonge le lecteur à Téhéran dans les dernières années qui précèdent la Révolution iranienne.

NAYLA TAMRAZ

Professeure - Université Saint-Joseph - Beyrouth (Liban)



Nayla Tamraz est professeure de Littérature et d'histoire de l'Art à l'Université Saint-Joseph à Beyrouth, où elle a dirigé le département de Lettres françaises. En 2010 elle y a créé le programme de Master en « critique d'Art et curatoriat » qu'elle dirige actuellement. Elle mène en parallèle une carrière de critique d'Art et de commissaire d'exposition. Ses recherches portent sur une théorie et une esthétique comparées de l'Art et de la Littérature, ainsi qu'à leur mise en contexte historique, ce qui la conduit à s'intéresser aux questions d'Histoire, de la mémoire et du récit dans le Liban de l'après-guerre.

LES INTERVENANTS - JEUDI 21 NOVEMBRE 2019



Pierre-Yves Plat

Carte blanche



Antoine Compagnon

Qu'entend Proust par le temps retrouvé ?



Etienne Klein

Que nous révèle la polysémie du temps ?



Jacques Arnould

Perdons-nous notre temps ?



Purificación López-García

Peut-on déchiffrer l'origine de la vie ?



Christophe Salomon

Le tic-tac des horloges atomiques est-il vraiment régulier ?



Julien Bobroff

Combien de temps faut-il pour faire une découverte ?



Hidehiro Tachibana

Comment les japonais perçoivent-ils le temps ?



Frédéric Kaplan

Y a-t-il assez d'informations...pour construire une machine à remonter le temps ?



Jean Viard

Le temps est-il un fait de société ?



Catherine Maunoury

Peut-on maîtriser les volutes du temps ?



Clément Lacroûte

Le début du temps atomique marque-t-il la fin du temps humain ?



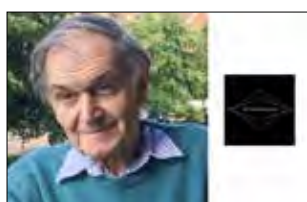
Roland Lehoucq

Peut-on vraiment voyager vers le futur ?



Frédéric Paillart

Le temps de la Cybersécurité accélère-t-il ?



Roger Penrose



Julia Desojo

Quand les dinosaures sont-ils apparus ?

LES INTERVENANTS - JEUDI 21 NOVEMBRE 2019



Xavier Emmanuelli
Comment prend-on la mesure de l'urgence médicale ?



Brigitte Zanda
Comment établir une chronologie à l'échelle des planètes ?



Georges Lewi
Les marques peuvent-elles rajeunir ?



Céline Fellag Ariouet
Peut-on garder le temps ?



Normand Mousseau
Les atomes prennent-ils leur temps ?



Sébastien Téot
Le temps a-t-il un rôle à jouer dans la digitalisation ?



Frances Westall
Quelle est l'origine de la vie ?



Olivier Jamet
Les horloges des satellites ... peuvent-elles mesurer la taille de la Terre ?



Hervé Fischer
Quel est l'âge de l'hyperhumanisme ?



Carla Di Martino et Jean-Baptiste Beuscart



Guillaume Lecointre
L'individu évolue-t-il dans le temps ?



Faut-il du temps pour rester humains ?



Jacques Colin
Qu'est ce que l'instant présent ?



Louis Janicot
Le droit a-t-il le temps ?

LES INTERVENANTS - VENDREDI 22 NOVEMBRE 2019



Virginie van Wassenhove
Le temps de la conscience est-il conscience du temps ?



Laurent de Wilde
Les musiciens sont-ils des faiseurs de temps ?



Hervé Fischer
Posthumanisme ou Hyperhumanisme ?



Yann Mambrini
Peut-on mesurer le temps ?



Jean-Christophe Baillie
Les mondes virtuels changent-ils la nature du temps ?



Nayla Tamraz
L'art peut-il définir le contemporain ?



Jean-Sébastien Steyer
Les fossiles sont-ils les témoins de l'évolution ?



Sébastien König
Comment atteindre un objectif à temps ?



Gérard Berry
Y a-t-il un temps ou des temps ?



Pierre Zielinsky
Le temps est-il l'ennemi de l'aviateur ?



Maxime Abolgassemi
Victor Hugo a-t-il fait gagner du temps au *big data* ?



Jeremy Saget
Pourquoi et comment relier Mars à la Terre ?



Lee Smolin
Qu'y a-t-il de plus fondamental : le temps ou l'énergie ?



Jean-Paul Delahaye
Est-ce que l'informatique change le temps ?



Hartmut Rosa
Résonance et aliénation



Jean-Louis Giavitto
Peut-on accorder le temps de l'homme et de la machine ?

LES INTERVENANTS - VENDREDI 22 NOVEMBRE 2019



Pierre-Henri Gouyon
La biodiversité change-t-elle avec le temps ?



Anatole Khelif
Le temps peut-il émerger d'un monde sans temps ?



Hervé Cottin
Le temps des comètes est-il arrivé ?



Sébastien Bize
Peut-on accéder à une représentation objective du temps ?



Frédéric Bordry
Le temps long des grands instruments scientifiques... ?



Fabien Pifferi
L'horloge biologique est-elle au cœur du processus de vieillissement ?



Christian Wuthrich
Y avait-il un temps avant le temps ?



Antoine Balzeau
Peut-on apprécier le temps de l'évolution humaine ?



Gilles Pison
L'espérance de vie a-t-elle atteint ses limites ?



Patrice Serres
Peut-on écrire le temps ?



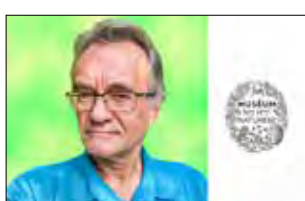
Alexandre Fleurentin
Quel est l'impact du temps dans la conception des pièces métalliques ?



Raphaël Didjaman
La musique peut-elle nous aider à remonter le temps ?



Raphaël Chevrier
Quel est le temps d'un lancement spatial ?



Romain Garrouste
Le temps des insectes est-il révolu ?

LES INTERVENANTS - SAMEDI 23 NOVEMBRE 2019



Marc Lachièze-Rey
De quoi le temps est-il le nom ?



Anne-Catherine Robert Hauglustaine
Quel est le temps des objets patrimoniaux ?



Meredith Nash
Le temps a-t-il un genre ?



Denis Savoie
Le temps des gnomons est-il de retour ?



Jean-Claude Carrière
Le cinéma a-t-il le temps ?



Daniel Kunth
Peut-on vivre sans calendrier ?



Jean-Philippe Uzan
Peut-on affirmer que l'Univers a 13,8 Ma ?



Thierry Harvey
Peut-on changer le temps de la grossesse ?



Cindy Looy
Les plantes ont-elles un impact sur la planète ?



Cyprien Verseux
Le temps s'écoule-t-il autrement sur la base antarctique Concordia ?



Audrey Dussoutour
L'Immortalité biologique : fiction ou réalité ?



Frank Lehot
L'apesanteur accélère-t-elle les effets du temps ?



Hubert Reeves
En quoi notre vision de la liberté a-t-elle changé avec le temps ?



Sylvain Briens
Les innovations sont-elles toujours en avance sur leur temps ?



Pierre-Yves Plat
Cérémonie de clôture



Claude Gronfier
Faut-il dormir la nuit et voir la lumière le jour ?

LES INTERVENANTS - SAMEDI 23 NOVEMBRE 2019



Stéphane Durand
Le temps est-il une
4^e dimension ?



Eric Nataf
Le muscle est-il
l'avenir de l'Homme ?



Yannick Lebtahi
Une apocalypse
est-elle possible ?



Virginie Gannac
La main de l'artiste
peut-elle suspendre
le temps ?



**Moreno Andreatta
& Laurent Mandeix**



Stéphane Dugowson
Peut-on influencer
l'intemporel ?



La musique, art
du temps ou de
l'espace ?



Denis Bonnelle
En 2050, l'urgence
climatique sera-t-elle
dépassée ?



Aurélien Alvarez
Une machine
pourrait-elle
apprendre la loi de la
chute des corps ?



Philippe Nicolas
Comment vous
projeter dans
l'avenir ?



Catherine Dameron
La gestion du
temps : enjeu
individuel ou
collectif ?

LES ANIMATEURS



Jacques Arnould
Synthèse



Gautier Depambour
Synthèse



Eymard Houdeville
Synthèse



Pierre Odru
Synthèse



Yann Thanwerdas
Synthèse



Michel Viso
Synthèse



**Michael Craig
Gradwell**
Animateur



Louise Delange
Illustratrice



Joséphine Jobard
Illustratrice

LES ARTISTES



Alain Pers
Artiste plasticien



Blanche Stromboni
Contrebassiste



Corentin Bordelot
Violoniste



David Haroutunian-
Violoniste



Eric Michel
Lumières



Juliette Salmona
Violoncelliste



Léandro Lacapère
Pianiste



Marion Chiron
Bandonéoniste



Pauline Bartissol
Violoncelliste



Pierre-Yves Plat
Pianiste



Raphaël Didjaman
Joueur de didgeridoo



Sarah Chenaf
Altiste



Sarah Dayan
Violoniste



Simon Abkarian
Auteur, metteur en
scène, acteur

LES TABLES RONDES - JEUDI 21 NOVEMBRE

TABLE RONDE DES ASTRONAUTES

L'astronaute peut-il défier le temps ?

de 10h45 à 12h15 - Amphithéâtre Gaston Berger

Le compte à rebours démarre très tôt. Au début des sélections pour devenir astronaute, plus tôt même, dès lors que l'idée d'un possible voyage hors de l'atmosphère traverse l'esprit du candidat. Tout s'enchaîne alors, étape par étape, succès après succès, jusqu'à l'ultime consécration où le prétendant fait partie de l'équipe, celle qui rassemble des êtres humains hors du commun, prêts à suivre l'entraînement pour une mission spatiale. De nombreux mois de préparation intensive, au programme minutieusement concocté, séparent encore le futur héros du départ. Il doit chaque jour tenir la cadence et même progresser. A sa mise en quarantaine, plus que quelques heures le séparent du décollage. Sur la rampe de lancement, recroquevillé dans son siège, il sera propulsé dans l'espace dans le délai imposé par la procédure de mise à feu. En moins de 9 minutes, il se déplacera à la vitesse orbitale de 28 000 km/h et effectuera 16 fois le tour du monde chaque jour qui passe. Sa véritable mission vient juste de démarrer. Qu'il s'agisse de veiller au bon fonctionnement des instruments, de les réparer, de mener à bien des expériences scientifiques, de communiquer avec le sol, d'échanger avec ses coéquipiers, de se déplacer, de faire du sport, de dormir, de se nourrir, l'homme dans l'espace évolue à un certain rythme, le sien et celui qui lui est imposé. Même s'il est très occupé, son retour sur Terre, près de ceux qu'il aime peut parfois lui sembler lointain. A chacune de ces étapes, auxquelles l'on pourrait ajouter une sortie extravéhiculaire ou le trajet du retour, l'astronaute peut-il défier le temps ?



Michel Tognini



Kay Hire



Gennady Padalka

Animé par :



Jean-François Clervoy



Koichi Wakata



Claudie Haigneré



Gilles Dawidowicz



Jean-Pierre Haigneré



Terry Virts

LES TABLES RONDES - JEUDI 21 NOVEMBRE

TABLE RONDE DES MARQUES

Les marques peuvent-elles défier le temps ?
de 17h30 à 19h - Amphithéâtre Louis Armand

Comment se fait-il, en effet, contre toute règle marketing que des marques centenaires se portent comme un charme et que de jeunes marques qu'on croyait promises à un bel avenir meurent avant 20 ans ? Autour de Georges Lewi, spécialiste reconnu des « marques mythiques », nous allons tenter de comprendre avec une dizaine de marques les raisons de leur longévité, ou mieux, pour certaines, de leur rebond spectaculaire. Le cycle de vie des marques est-il si différent de celui du produit qui peut se schématiser en naissance, développement et mort définitive ? Quelle est l'unité de temps pour juger de la jeunesse ou de l'actualité d'une marque : le buzz, l'année, la génération, la mémoire humaine ? Comment expliquer la renaissance d'une marque qui ne vendait plus rien ? Comment certains ont-ils réussi cet exploit ? Est-ce vraiment un exploit ? Quel profil de manager est capable de cette prouesse ? Pourquoi d'autres, avec apparemment les mêmes atouts, échouent-ils ? Le cycle de vie d'une marque fait-il partie de ces « trous noirs » en partie toujours inexpliqués ?



Anne Griffon



David Abdou



François Feijoo

Animé par :



Georges Lewi



Laurent Bailbe



Laurent Turpault



Jacques Royer



Laurent Vincenti



Loik Lherbier

LES TABLES RONDES - VENDREDI 22 NOVEMBRE

TABLE RONDE DU NUMÉRIQUE

Le numérique orchestre-t-il nos vies ?

de 14h30 à 16h - Amphithéâtre Gaston Berger

Il suffit de se connecter, rien de plus, et l'information est là, disponible en un "clic". Nous la consommons, la produisons, la falsifions, volontairement ou non, nous en augmentons exponentiellement le volume sur la toile. Cette toile nous semblait fine et fluide à sa conception, mais nous en perdons petit à petit les contours, l'épaisseur et la réelle consistance. L'intelligence artificielle se saisit des data qu'elle manie avec une dextérité toujours plus experte soi-disant pour nous simplifier la vie. Mais qu'en est-il vraiment ? Sommes-nous adaptés à cette frénésie, à cette quête de réactivité absolue, à cette instantanéité des échanges ? Notre soif d'apprendre, de progresser, de gagner est-elle assouvie ou saturée ? Sommes-nous réduits à des signatures numériques, des combinaisons de données mises à la disposition d'utilisateurs autorisés ? Avons-nous besoin d'un chef numérique pour orchestrer notre quotidien et nos vies, pour gérer les ressources de notre planète, voire celles d'autres corps célestes ?



Philippe Louvet



Frédéric Kaplan



Didier Goguenheim

Animé par :



Axel Villard Faure



Tristan Nitot



David Buhan



Nicolas Gorgy



Virginie Galindo

LES TABLES RONDES - VENDREDI 22 NOVEMBRE

TABLE RONDE DES HORLOGERS

Que nous montrent les montres ?

de 17h30 à 19h - Amphithéâtre Louis Armand

Les horlogers depuis toujours, façonnent les mécanismes les plus novateurs pour offrir la précision autour du cadran... mais que mesurent-ils exactement ? Hier objets scientifiques, indispensables aux navigateurs, les chronomètres ont aujourd'hui, semble-t-il une toute autre vocation. La montre est devenue, plus que jamais, le symbole d'un art de vivre, représentation de savoir-faire délicats, d'un statut social, d'un accès à une certaine mesure du temps... du privilège de choisir son temps. Posséder une montre qui a demandé plusieurs mois de travail à l'établi donne un peu l'illusion à son propriétaire, d'acquérir la sève du temps, celle de l'horloger qui a offert le sien à façonner les rouages et les décors de la pièce d'exception. Certains horlogers ont désormais d'autres messages que celui de la mesure, ils arrêtent le temps et le réactive à la demande ou encore annoncent pouvoir le ralentir... Les montres ne sont-elles pas devenues messagères d'une autre mesure, révélant les enjeux de nos sociétés, ne se jouent-elles pas du temps ? Rencontre avec des horlogers traditionnels et spécialistes des sciences horlogères.



Helmut Crott



R. Huguemin Dumittan



Natalia Signoroni



Leopoldo Celi



Sari Hijji



Carlos Antonio Rosillo

Animé par :



Patrice Besnard

LES TABLES RONDES - SAMEDI 23 NOVEMBRE

TABLE RONDE DES ÉTUDIANTS

Le fait d'aller plus vite nous fait-il réellement gagner du temps ?

de 14h30 à 16h - Amphithéâtre Gaston Berger

Notre vie quotidienne semble s'articuler autour d'omniprésentes accélérations. Transports automatisés, correcteurs automatiques, moteurs de recherches, notifications... Nous sommes habitués à connaître le résultat d'une élection cruciale en temps réel ou à nous connecter pour ne pas manquer en direct le prochain but d'un match à suspense. L'accès à l'information est si rapide que la distance qui nous éloigne des événements au présent paraît s'estomper, et que la durée qui nous sépare des événements dans un futur proche semble se contracter. Le numérique se propose même d'accélérer notre vie privée en organisant des rencontres sentimentales en un clic ! Mais le fait d'aller plus vite nous fait-il réellement gagner du temps ? Voilà la question que neuf étudiants prendront le temps de discuter lors de cette table ronde. Leur objectif sera de mettre en évidence le rapport qu'entretiennent les « millenials » avec notre société actuelle et le rythme qu'elle s'impose.



Emma Humphris



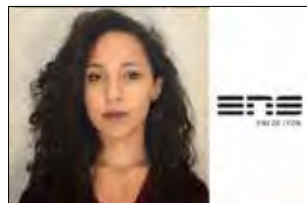
Marie-Maude Roy



Valentin Metillon



Solange Haas



Samia Mahé



Eymard Houdeville

Animé par :



Gautier Depambour



Marilou Niedda

LES TABLES RONDES - SAMEDI 23 NOVEMBRE

TABLE RONDE DE L'URGENCE

Peut-on concilier urgence et insertion ?

de 16h à 17h30 - Amphithéâtre Louis Armand

L'urgence sociale décrit une méthode de « l'aller vers » celles et ceux parmi les plus exclus, vivant dans la rue, qui ne demandent plus rien et qui sont dans l'incapacité d'aller vers les services d'aide. De l'urgence de la réponse aux besoins immédiats de ces personnes au temps long nécessaire à la mise en place d'un accompagnement individuel pour envisager des solutions de sorties de rue, de quel temps disposons-nous ? Les acteurs des Samusociaux nationaux et du Samusocial international doivent intervenir dans une temporalité adaptée à chaque individu, qui se heurte à des temporalités plus systémiques liées aux exigences de résultats, d'insertion, d'adéquation à des cadres normatifs et des politiques publiques éloignées des spécificités des personnes, enfants ou adultes, en situations d'exclusion. Comment aborder, alors, ces temps de l'urgence sociale ?



Youssef Naguib



Eva Bertrand



Alou Coulibaly



Delphine Laisney



Isabelle Diouf

Animé par :



Patrick Timsit

LES TABLES RONDES - SAMEDI 23 NOVEMBRE

TABLE RONDE DES SPORTIFS

Peut-on vaincre le temps ?

de 10h45 à 12h15 - Amphithéâtre Gaston Berger

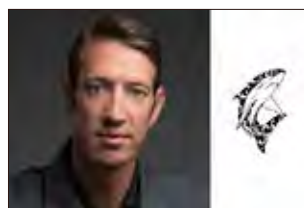
Les athlètes cherchent le dépassement : à se dépasser et à dépasser les autres. La plupart d'entre eux cherchent aussi à ne pas se faire rattraper, y compris par le chronomètre. Il s'agit de s'entraîner jusqu'à la plus parfaite maîtrise de son corps pour exceller dans sa spécialité. Tel un chef d'orchestre, le sportif de haut niveau est un coordonnateur. Il accorde sa respiration au rythme de ses mouvements, précise ses gestes pour gagner en efficacité, gère subtilement son énergie pour tenir la distance. Il habitue progressivement son métabolisme à l'intensité de l'effort, parfois jusqu'à la souffrance. Il apprend à se concentrer en toutes circonstances et quel que soit l'enjeu, à donner le meilleur de lui le moment venu, seul ou en équipe. Chaque performance sportive est une création. Exceptionnellement, elle est un record. Mais dans sa course éternelle contre la montre, l'homme peut-il vraiment vaincre le temps ?



Charlotte Morel



Rémi Camus



Alain Bernard

Animé par :



Etienne Klein



Sébastien Chaigneau



Marie Tabarly



Théo Sanson

CONCOURS : TIMEWORLD POSTER & ART

Vous êtes étudiant en thèse ou chercheur au sein d'un laboratoire, **TimeWorldPoster** vous invite à concourir dans l'une des 4 catégories (temps mesuré, temps de l'évolution, temps perçu et temps dans l'Art).

Vous n'êtes pas étudiant mais intéressé par la littérature, les arts graphiques, la photographie ou le cinéma, **TimeWorldArt** vous invite à concourir dans l'une de ces 4 catégories.

Les œuvres présenteront le temps.

Pour chaque concours et chaque catégorie, notre jury sélectionnera 10 œuvres qui seront exposées dans la TimeWorld Galerie durant tout le congrès. **Les 8 gagnants des concours recevront un billet d'avion aller-retour moyen courrier. Leurs travaux pourront être publiés par l'une de nos revues partenaires. Un tirage au sort sera effectué parmi les huit lauréats. Le gagnant de ce tirage au sort recevra une invitation à un vol zéro G qui sera effectué par la société Air Zéro G en présence de l'astronaute Jean-François Clervoy.**

Les candidats postulent en ligne à l'adresse <http://timeworld2019.com/fr/concours/>



TIMEWORLDSHOP - DÉDICACES

La TimeWorldShop d'une vingtaine de mètres carrés se situera à l'entrée du Centre des congrès et accueillera les auteurs en dédicace. Dans cette boutique, nous proposerons un large choix d'ouvrages sur le temps.

PROGRAMMATION CINÉMA

Les Cinémas Indépendants Parisiens (CIP) ont eu l'idée de concocter une semaine de programmation sur le temps du 20 au 27 novembre 2019. Les films sélectionnés seront projetés dans l'ensemble des salles partenaires. Des séances scolaires sont prévues les 20 et 22 novembre. Un débat entre experts sera animé à la suite de certaines séances. Les réservations s'effectuent en ligne sur le site <http://www.cip-paris.fr>.

LES SPECTACLES



TIMEWORLD TANGO

Judi 21 novembre 2019 à 19h30

Amphithéâtre Gaston Berger

Deux femmes, deux hommes, quatre instruments, quatre bleus de travail, un champ de bataille et le tango. Tangomotán aime improviser et ne se lasse jamais de réinterpréter, de travailler, d'évoluer, de s'affranchir pour mieux redécouvrir ce tango qu'ils rendent palpable, charnel, visuel. Les murs se couvrent d'images, la voix se joint à l'instrument, et la scène devient théâtre. Le temps d'un concert les minutes sont suspendues; passé, présent et futur se rencontrent et se répondent. Tout a changé. Rien n'a changé. Par Leandro Lacapère (piano), David Haroutunian (violin) et Blanche Stromboni (contrebasse) ainsi que Marion Chiron (bandonéon).



TIMEWORLD MAGIC

Vendredi 22 novembre 2019 à 19h30

Amphithéâtre Gaston Berger

Le temps n'est-il qu'une illusion? Entre un passé qui n'existe plus et un futur qui n'existe pas encore, la magie du temps qui passe nous emporte dans un univers spectaculaire, où les paradoxes temporels prennent vie sous vos yeux.

Par Yann Mambrini.

TIMEWORLD NIGHT

Samedi 23 novembre 2019 à 19h30

Amphithéâtre Gaston Berger

Si l'on prenait l'œuvre d'Arnold Schoenberg au mot ? «La nuit transfigurée» inspirée par le poème de Richard Dehmel ne serait-elle pas encore plus impressionnante ? Si l'on ne prenait que notre ouïe pour en recevoir la beauté ?

Après la lecture du poème dans un noir complet le spectateur entendrait le chef-d'œuvre de Schoenberg dans sa version pour sextuor à cordes joué dans une obscurité quasi totale. Cette mise en espace permettrait à l'auditeur d'avoir une nouvelle perception de la pièce. Une création lumière évoquant la nuit habillerait la salle avec des couleurs sombres. Les musiciens présents ne seraient que voix et leur présence uniquement auditive. Une expérience jamais faite car elle nécessite l'exécution de l'œuvre par cœur, sans partition ni pupitre par les six musiciens.

«La nuit transfigurée» est une œuvre qui a vu le jour au carrefour entre le romantisme germanique du 19^{ème} siècle et le modernisme qu'ont établi Schoenberg et ses deux disciples, Berg et Webern.

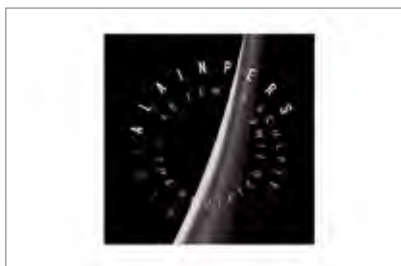
Interprété par Sarah Dayan, Juliette Salmona, Corentin Bordelot, David Haroutunian, Pauline Bartissol, Sarah Chanaf. Lecture par Simon Abbkarian. Lumières par Éric Michel.



LES EXPOSANTS



Air Zéro G
Vols paraboliques
scientifiques



Alain Pers
Artiste plasticien



Aviation sans frontières
L'aérien au service de
l'humanitaire



Aéro-club de France
100 ans d'histoire



Berthet horlogerie
Horloger



Bestiaire de la mythanalyse
Par Hervé Fischer



Bodet
Horloger



CEA Irfu Institut de
recherche sur les lois
fondamentales de l'Univers



Ciel & Espace
Revue d'astronomie



**Cinémas Indépendants
Parisiens**



Femto Engineering
De la science à la société



FIRST-TF
Laboratoire d'excellence

LES EXPOSANTS



Fob Paris
Horloger



France Horlogerie
Représentation et la
valorisation de la filière



Francéclat
Horloger



Fugue
Horloger



Groupement des Installateurs
d'Horlogerie d'Edifices et
d'équipements Campanaires



Halchimy
Horloger



Hegid
Horloger



IGN L'Institut national de
l'information géographique
et forestière



Institut Henri Poincaré
Mathématiques et physique
théorique



Lip
Horloger



MNHN
Sciences de la Terre, de la
vie et de l'Homme



MW&Co
Horloger

LES EXPOSANTS



Michel Herbelin
Horloger



Musée de l'Air et de l'Espace Patrimoine historique et culturel



Novaquark
Jeux vidéo
Dual Universe



Orbis
Horloger



Pequignet
Horloger



Phenomen
Horloger



Pierre Lannier
Horloger



Routine
Horloger



SCPTime
Diffusion de l'heure légale



Samu social international
Médecine d'urgence



Société Astronomique de France
Association

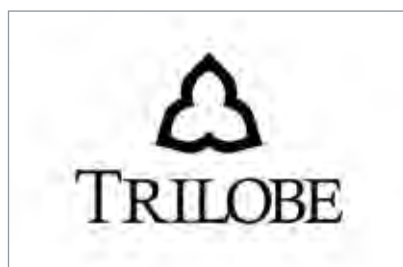


TBRP Group
Métiers techniques et professions d'Art

LES EXPOSANTS



TimeWorld Shop
Ouvrages sur le temps
et espace de dédicaces



Trilobe
Horloger



**Union de la Bijouterie-
Horlogerie**
Horloger



Yema
Horloger



Yonger & Bresson
Horloger

NOS PARTENAIRES



AERO-CLUB DE FRANCE

Créé le 20 octobre 1898 par les pionniers de la conquête du ciel, l'**Aéro-Club de France**, présenté comme « la société d'encouragement à la locomotion aérienne sous toutes ses formes et dans toutes ses applications », est aujourd'hui la mémoire vivante de l'une des plus grandes aventures que l'humanité ait connue : l'aviation. L'Aéro-Club de France, reconnu d'utilité publique, est garant de la transmission d'un patrimoine de liberté et de fraternité. Grâce à son rayonnement international, il soutient la formation des Cadets de l'Air issue de dix-neuf pays et participe à de nombreux projets et initiatives innovantes dans le domaine de l'aéronautique pour permettre d'aller plus haut, plus vite et plus loin. <http://www.aeroclub.com>



Air Zero G est le fruit d'un partenariat entre Novespace, filiale du CNES, qui effectue des campagnes de vols paraboliques scientifiques et Avico, premier courtier aérien français, qui ont uni leurs ambitions et savoir-faire pour permettre au public non-professionnel d'accéder à l'une des composantes les plus spectaculaires du vol spatial : l'apesanteur. Les vols Air Zero G, commercialisés par Avico, sont organisés par Novespace à bord de l'Airbus A310 ZERO-G, depuis ses installations de la zone aéroportuaire de Bordeaux-Mérignac. Le CNES, dans le cadre de sa politique éducative et de diffusion de la culture scientifique qu'il poursuit avec différents organismes, prend en charge plusieurs places sur des vols Air Zero G, attribuées à des étudiants ou l'un des ses partenaires. <http://www.airzerog.com/fr>



Soutenue par la Mairie de Paris, la Région Île-de-France, la DRAC Île-de-France, le Centre national du cinéma et de l'image animée et le Rectorat de Paris, l'association **Cinémas Indépendants Parisiens (CIP)** créée en 1992, compte actuellement 28 cinémas et 62 écrans, répartis dans 13 arrondissements de la capitale. L'association a pour objectif de renforcer le secteur indépendant parisien par des actions communes et fédératrices, de défendre le cinéma dans toute sa richesse et sa diversité, de conquérir de nouveaux publics et de les sensibiliser au cinéma notamment par le biais de l'éducation à l'image en temps scolaire et hors temps scolaire. www.cip-paris.fr



Le 1er novembre 2017, la Ville de Paris a confié l'exploitation et la gestion de la tour Eiffel à la SETE dans le cadre d'une délégation de service public pour une durée de 13 ans. La SETE est une société publique locale dont le capital est détenu à 99% par la Ville de Paris et à 1% par la Métropole du Grand Paris. Bernard Gaudillère, Conseiller de Paris, préside son Conseil d'Administration. La SETE compte environ 340 salariés, elle est dirigée par Patrick Branco Ruivo. <https://sete.tou Eiffel.paris/fr/la-sete>

NOS PARTENAIRES



L'**IGN** est l'opérateur de l'Etat en matière d'information géographique et forestière de référence, certifiée neutre et interopérable. L'Institut développe en permanence de nouveaux référentiels, produits et géoservices, répondant aux besoins croissants et évolutifs en données cartographiques et en informations géolocalisées. Acteur public du numérique pour la description multi-thèmes du territoire, l'Institut intervient en appui à l'évaluation et à la mise en œuvre des politiques publiques de prévention des risques, d'aménagement du territoire, de développement durable, de défense et de sécurité. Grâce aux laboratoires de recherche dans lesquels il s'investit, l'IGN entretient un potentiel d'innovation de haut niveau. <http://www.ign.fr>



L'**Institut Henri Poincaré** a été inauguré en 1928 par Émile Borel pour promouvoir les échanges entre mathématiciens français et étrangers. Au fil des années, l'institut a accueilli les plus grands chercheurs mondiaux en mathématique et physique théorique (Einstein par exemple) tout en développant des liens avec les publics : ciné-club, conférences grand public, activités scolaires, documentaires, expositions. D'ici 2021, l'IHP évoluera vers une Maison des mathématiques ouverte à de nouvelles missions : hébergeant toujours des activités de recherche de premier plan, elle favorisera les échanges entre chercheurs et société. Elle fera découvrir à des publics non spécialistes le vaste univers des mathématiques. <http://www.ihp.fr>



Le musée de l'Air et de l'Espace a deux missions principales : la première est d'assurer la conservation et l'enrichissement des collections de l'État, ainsi que la présentation au public du patrimoine historique et culturel dans le domaine de l'aéronautique et de l'espace. La seconde est de conserver la mémoire du site du Bourget. Le musée de l'Air et de l'Espace est un musée d'État, dépendant du Ministère de la Défense, placé sous la tutelle de la direction de la mémoire, du patrimoine et des archives (DMPA). Depuis le 1^{er} janvier 1994, il a le statut d'Etablissement public à caractère administratif (E.P.A.), doté de la personnalité morale et de l'autonomie financière.

<https://www.museeairespace.fr>



Au carrefour des sciences de la terre, de la vie et de l'homme, le muséum se consacre quotidiennement - et ce depuis près de 400 ans - à la nature et à ses relations avec l'espèce humaine. Riche de son histoire, au cœur de l'actualité, le muséum travaille aussi pour l'avenir... Aujourd'hui, une multitude de métiers cohabitent au **Muséum**. Enseignants-chercheurs traquant la connaissance pour faire avancer la science, taxidermistes voués à redonner une force, un mouvement et une expression à un spécimen de collection, jardiniers relevant le défi de faire cohabiter dans le jardin alpin des végétaux de différents climats, électriciens, menuisiers, agents d'accueil, vétérinaires, muséologues... Tous sont au service d'une même passion et d'un but unique : mieux connaître et valoriser la nature pour mieux la préserver. <https://www.mnhn.fr>

NOS PARTENAIRES



Crédit photo : Ville de Paris

De sa longue tradition de Ville-Campus, Paris est fière d'accueillir en 2019 un congrès international qui nous invite à une rencontre avec le temps. C'est l'occasion d'associer l'expertise et l'intelligence collective de nombreuses disciplines où le temps est une composante déterminante. Cette pluridisciplinarité est la force de ce congrès et est indispensable pour concevoir la notion de temps, une notion multiforme, à la fois si abstraite et si concrète. Ce beau partage de savoirs, cette collaboration intellectuelle, entre pleinement dans la vision d'Anne Hidalgo, Maire de Paris, concernant la recherche et la diffusion de la culture scientifique. À ses côtés, j'ai à cœur de défendre et de promouvoir des actions de diffusion de la science pour petits et grands à travers un appel à projets annuel. C'est donc avec plaisir que la Ville s'associe à la Cité des sciences et de l'industrie et à Innovaxiom pour faire voyager les parisiens dans le temps !

Marie-Christine Lemardeley, adjointe à la Maire de Paris chargée de l'enseignement supérieur, la recherche et la vie étudiante.



Novaquark est un studio de développement de jeux basé à Paris et à Montréal. Composé d'experts de l'industrie passés par Sony, Apple, Epic Games et BioWare, sa mission est de redéfinir le genre du MMO grâce à des innovations technologiques. *Dual Universe*, titre phare de l'entreprise, est un MMORPG de type *Sandbox* qui se déroule dans un univers de science-fiction gigantesque entièrement modifiable, un univers *single-shard* partagé par tous les joueurs. Ce jeu propose un *gameplay* émergent dans lequel les joueurs contrôlent l'économie, le commerce, les relations politiques et les guerres. <https://www.dualthegame.com/en/novaquark/>



Fondé en 1994 par Henri Seydoux, Parrot est aujourd'hui le premier groupe de drone européen sur ce marché en pleine expansion. Visionnaire, à la pointe de l'innovation, Parrot est le seul groupe à être positionné sur l'ensemble de la chaîne de valeur, des équipements aux services en passant par les logiciels. Le groupe Parrot conçoit et développe ses produits en Europe, principalement à Paris où est établi son siège et en Suisse. Il compte aujourd'hui plus de 500 collaborateurs dans le monde et réalise la grande majorité de ses ventes à l'international. <https://www.parrot.com/fr/>



Le Samusocial International est une association française de solidarité internationale créée en 1988 par le Dr Emmanuelli dont la mission est d'accompagner la création et le développement de dispositifs d'aide aux personnes en situation d'exclusion sociale dans les grandes villes du monde. Toutes les structures Samusocial adhèrent à des principes communs, validés par une Charte et un Code déontologique professionnel, partageant une méthode d'intervention qui se fonde sur les principes de permanence, mobilité, professionnalisme, pluridisciplinarité et travail en réseau. <http://www.samu-social-international.com/>

NOS PARTENAIRES



Conçu et développé en France, Qwant est le premier moteur de recherche européen à disposer de sa propre technologie d'indexation du Web, qui protège la vie privée de ses utilisateurs en refusant tout dispositif de traçage à des fins publicitaires. Qwant n'installe aucun cookie sur le navigateur de l'internaute, ne cherche pas à savoir qui il est, ni ce qu'il fait, et ne conserve pas d'historique des requêtes effectuées. Doté d'une interface chaleureuse qui laisse une large place aux résultats, Qwant traite tous les sites et services indexés sans discrimination, sans modifier l'ordre des résultats selon ses propres intérêts ou les sensibilités de l'utilisateur. Qwant a géré plus de 18 milliards de requêtes en 2018. <https://www.qwant.com>



Faire connaître et pratiquer l'astronomie, dans toute sa richesse et sa diversité, telle est la vocation de la SAF « Société astronomique de France », fondée il y a plus de 130 ans par Camille Flammarion. Cette définition lapidaire recouvre les multiples activités menées par les nombreux et actifs adhérents de la plus ancienne association d'astronomie de France : cours, conférences, groupes de spécialités, commissions, publications, bibliothèque, atelier, séances d'observations à l'Observatoire de la Sorbonne ou à l'Observatoire de Juvisy, stages d'astronomie. <http://saf-astronomie.fr>



IDÉES, CONSTRUCTIONS ET COMMUNICATION EN SCIENCES

ANALYSE ET CONSEIL EN **STRATÉGIE D'ENTREPRISE**
AIDE À LA **PRISE DE DÉCISIONS** ET À **L'ANTICIPATION**

ÉTAT DE L'ART, ANALYSE DES **TENDANCES**

IDENTITÉ GRAPHIQUE, LIGNE ÉDITORIALE,
SUPPORTS DE **COMMUNICATION**,
ANIMATION ET STRATÉGIE **DIGITALE**

RELATIONS PRESSE

DIFFUSION DES **CONNAISSANCES**
DÉVELOPPEMENT DES **COMPÉTENCES**

ORGANISATION D'ÉVÉNEMENTS EN FAVEUR
DE LA **RECHERCHE** ET DE **L'INDUSTRIE**

VALORISATION DES **INTELLIGENCES CONNECTÉES**

Paris - Boston

www.innovaxiom.com



CONTACTS :
contact@timeworld2019.com

RELATIONS PRESSE :
presse@timeworld2019.com
laure-anne.lecoat@universcience.fr



@TimeWorld2019

#TimeWorld2019



Conception graphique : www.le-petitatelier.com



cit 
sciences
et industrie